

Saint-Pierre-et-Miquelon

Points clés

Recrudescence du nombre de cas de Covid-19 à Saint-Pierre-et-Miquelon. La semaine passée, 17 nouveaux cas ont été signalés (contre 3 la semaine précédente) élevant le taux d'incidence à 283 / 100 000 habitants, 53 % d'entre eux avaient entre 30 et 44 ans. Le fort taux de positivité et le faible taux de dépistage observés depuis plusieurs semaines laissent supposer que les tests ne sont plus aussi systématiquement utilisés par la population.

En métropole, la circulation du SARS-CoV2 augmente de nouveau alors que les indicateurs hospitaliers poursuivent leur baisse voire se stabilisent.

Pour rappel, toute personne positive à la COVID-19 doit respecter un confinement d'au moins 7 jours (11 jours pour un schéma vaccinal incomplet), l'isolement peut être réduit à 5 jours (7 jours) après réalisation d'un PCR ou TAG au résultat négatif. Une vaccination à jours contre la COVID-19, notamment via une dose de rappel avec un vaccin bivalent pour les éligibles, reste la meilleure protection contre les formes graves.

Indicateurs relatifs à la Covid-19 sur l'archipel, la France entière et le Canada

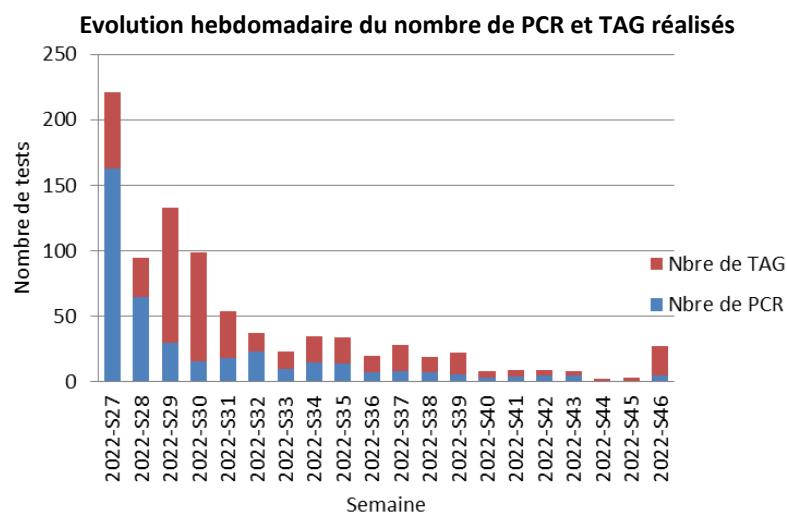
Indicateurs	Saint-Pierre-et-Miquelon					France entière ²		Canada ³	
	Depuis 2020	Semaine 44 -2022 (31/10 au 6/11)	Semaine 45 - 2022 (7/11 au 13/11)	Semaine 46 - 2022 (14/11 au 6/11)20	Tendance sur les deux dernières semaines	Données et tendances consultées le 22/11/2022			
Nombre de tests réalisés ¹	25 186	2	3	27	↗	-	-	-	-
Nombre de nouvelles contaminations	3 248	1	3	17	↗	-	-	-	-
Taux d'incidence (pour 100 000 habitants)	-	17	50	283	↗	305	↗	40	↘
Taux de positivité (%) ¹	-	50	100	63	↘	24	↗	10	↘
Taux de dépistage (pour 100 000 habitants) ¹	-	33	50	449	↗	1 194	↗	54	→
Nombre de passages aux urgences pour Covid	75	0	1	1	→	-	-	-	-
Nombre d'hospitalisations en unité COVID	-	0	0	0	→	3 919	↘	5 702	↘
Nombre d'entrées en soins critiques	-	0	0	0	→	375	→	252	↘
Nombre d'EVASAN	-	0	0	0	→				
Nombre de décès	1	0	0	0	→	314	↘	268	↘

¹ A interpréter avec précaution, dans les cabinets médicaux, seuls les tests positifs sont portés à notre connaissance

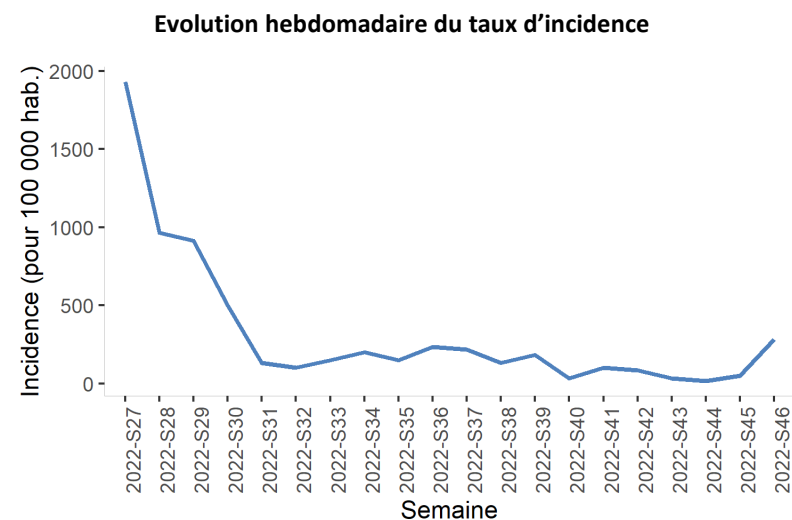
² <https://www.santepubliquefrance.fr/dossiers/coronavirus-covid-19/coronavirus-chiffres-cles-et-evolution-de-la-covid-19-en-france-et-dans-le-monde>

³ <https://sante-infobase.canada.ca/covid-19/>

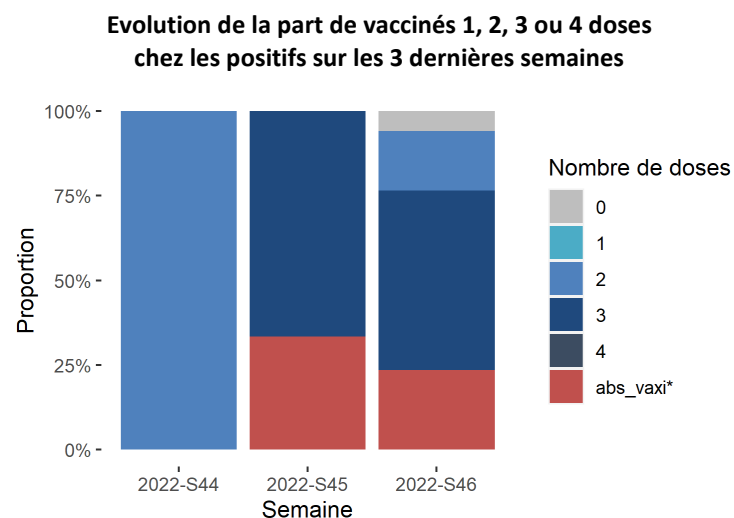
Précisions sur les tests



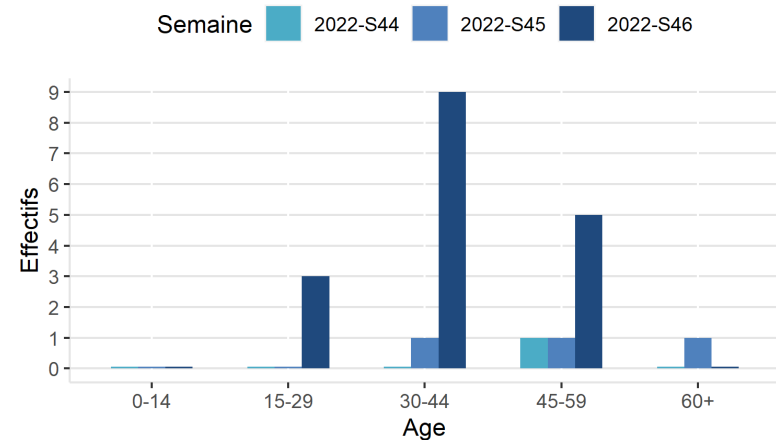
Précisions sur le taux d'incidence



Précisions sur les positifs



Evolution du nombre de positifs par tranche d'âge sur les 3 dernières semaines



*Absent de la base de donnée VAXI, principalement des personnes récemment arrivées sur l'archipel, non affiliées à la CPS et non vaccinées à Saint-Pierre-et-Miquelon ou des enfants qui ont eu 12 ans après la création de la base VAXI et non vaccinés pour l'instant.

Vaccination contre la Covid-19 à Saint-Pierre-et-Miquelon

Tableau 1. Nombre de vaccinations réalisées au mois d'octobre 2022, par âge et par rang d'injection, sur le territoire de Saint-Pierre-et-Miquelon

Age	1 ^{ère} dose	2 nd dose	3 ^{ème} dose	4 ^{ème} dose	Total
0-11	-	-	-	-	-
12-17	-	-	-	-	-
18-29	-	-	-	-	-
30-64	-	1	-	1	2
65+	-	-	-	4	4
Total	-	1	-	5	6

Tableau 2. Estimation des couvertures vaccinales 1, 2, 3 et 4 doses contre la Covid-19 chez les résidents de Saint-Pierre-et-Miquelon **au 9 septembre 2022**, qui étaient déjà résidents lors des premières campagnes de vaccination (cf. méthode)

	Couverture vaccinale 1 ^{ère} dose (%)	Couverture vaccinale 2 ^{ème} dose (%)	Couverture vaccinale 3 ^{ème} dose (%)	Couverture vaccinale 4 ^{ème} dose (%)
12-17	77,3	72,7	6,3	0,0
18-29	82,8	80,4	53,3	0,0
30-64	86,7	86,2	74,4	0,5
65+	87,1	86,2	78,7	3,1
Ensemble des 12+	85,8	84,4	67,8	1,0

Méthode : Pour limiter le biais lié au fort turn-over sur l'archipel, l'estimation est réalisée chez les personnes présentes depuis la première campagne de vaccination et toujours présentes aujourd'hui. Pour les personnes de 18 ans et plus, l'échantillon correspond aux personnes inscrites à la CPS au 18 mars 2021 et toujours inscrites au 9 septembre 2022. Pour les personnes de 12-17 ans, l'échantillon correspond aux personnes inscrites à la CPS au 3 août 2021 et toujours inscrites au 9 septembre 2022.

L'échantillon comprend 4 979 personnes. Au 31 mai 2022, 5 472 personnes de 12 ans et plus étaient inscrites à la CPS, 493 personnes (9 %) ont été exclues de l'échantillon car arrivées sur l'archipel après les premières campagnes de vaccinations. *Attention : ces nouvelles estimations peuvent sous-estimer la réalité car elles ne considèrent pas le statut vaccinal des individus arrivés sur l'archipel postérieurement aux premières campagnes de vaccination.*